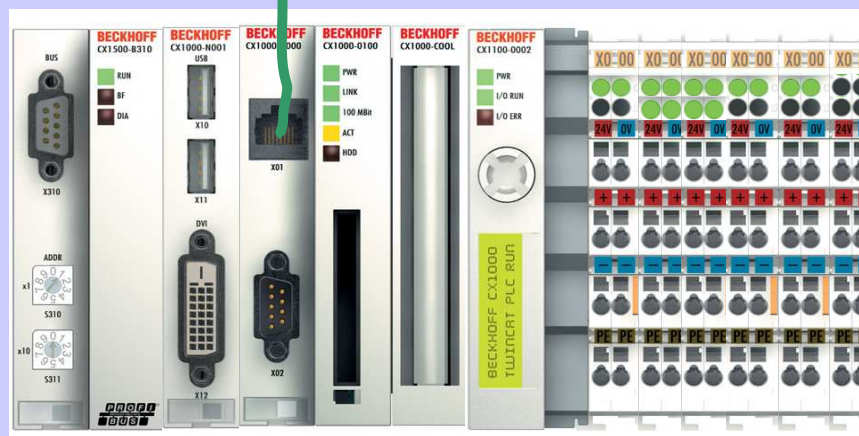


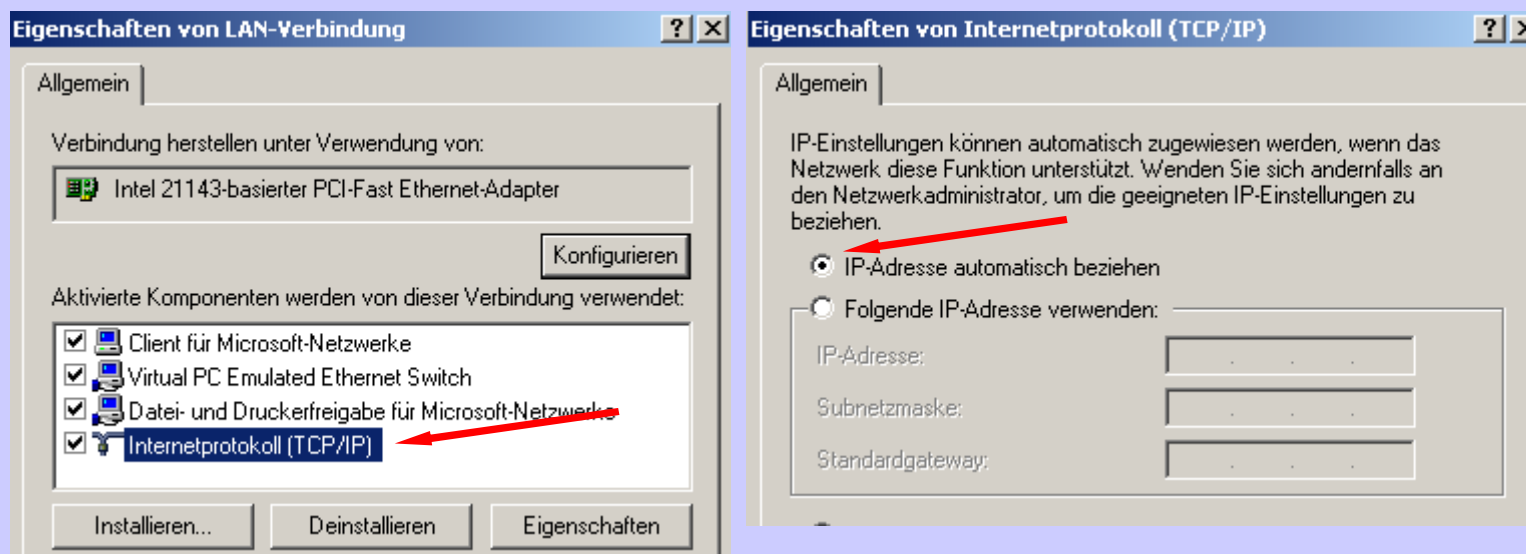
Создание подключения между PC и CX (C69xx)

Ethernet сеть или
«косой» кабель





PC Network settings : Установить автоматическое определение IP адреса или на CX или C69xx должны быть адреса в одной подсети.



На рисунке показаны свойства сетевого адаптера.



PC Dos Box: с помощью программы ipconfig можно посмотреть сетевые настройки

```
D:\WINNT\System32\cmd.exe
Microsoft Windows 2000 [Version 5.00.2195]
(C) Copyright 1985-2000 Microsoft Corp.

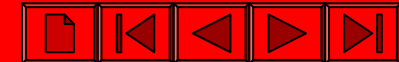
D:\>ipconfig

Windows 2000-IP-Konfiguration

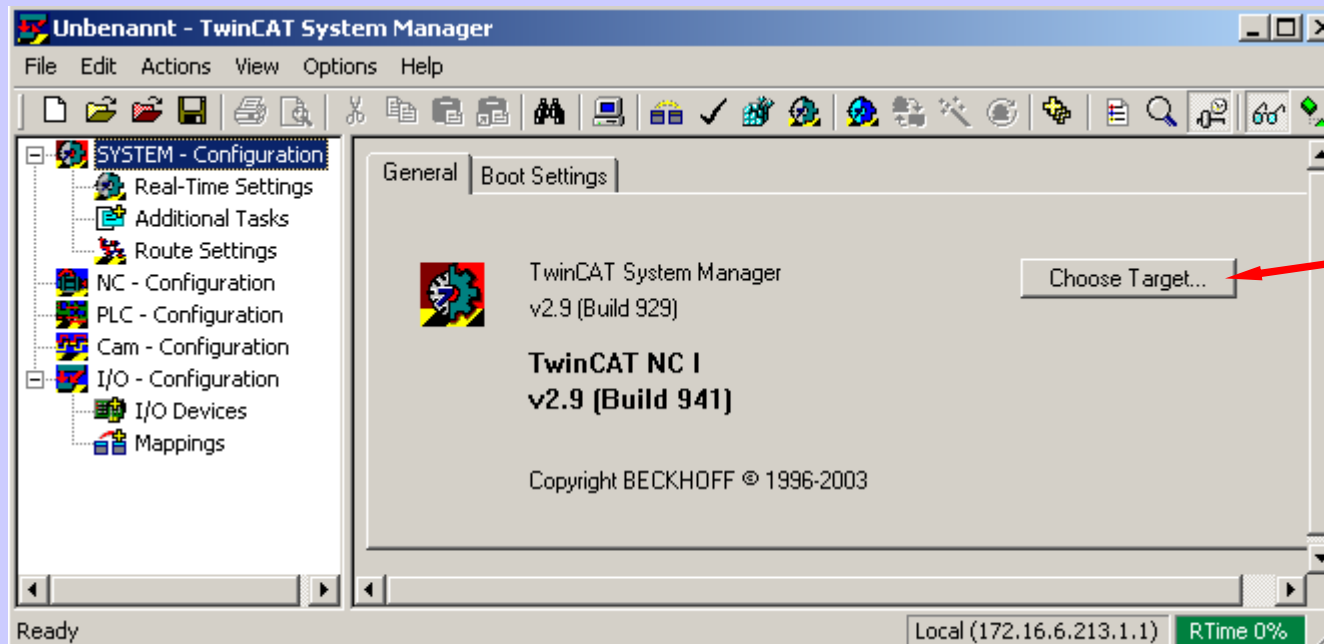
Ethernetadapter "LAN-Verbindung":

    Verbindungsspezifisches DNS-Suffix: itao.de
    IP-Adresse. . . . . : 192.168.13.57
    Subnetzmaske. . . . . : 255.255.255.0
    Standardgateway . . . . . : 192.168.13.1

D:\>_
```



**PC TwinCAT System Manager: Поиск контроллера CX или ПК C69xx
System Manager должен работать в локальном режиме**

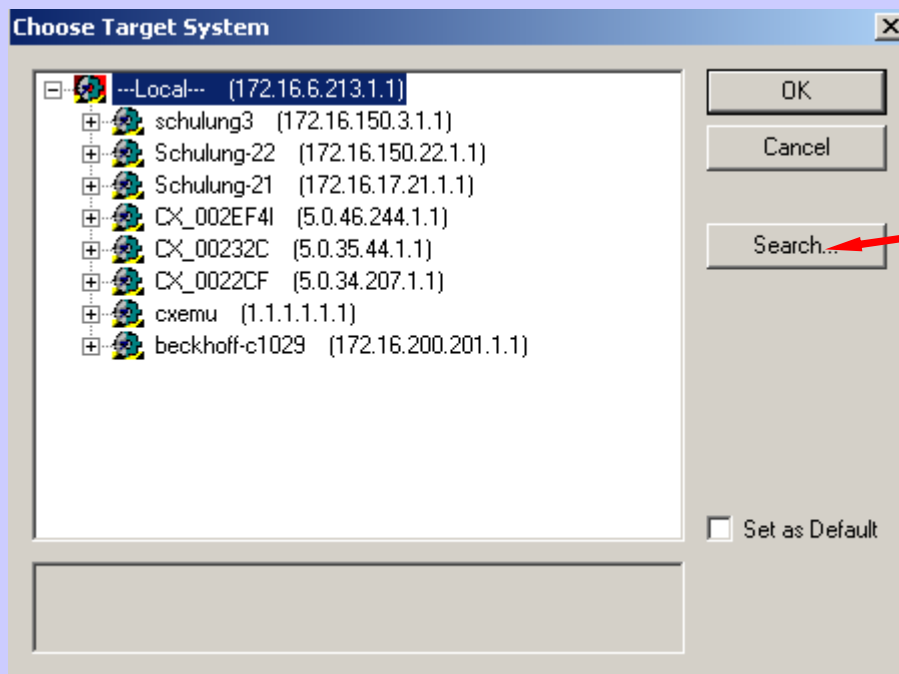


Для поиска
нажимаем
здесь

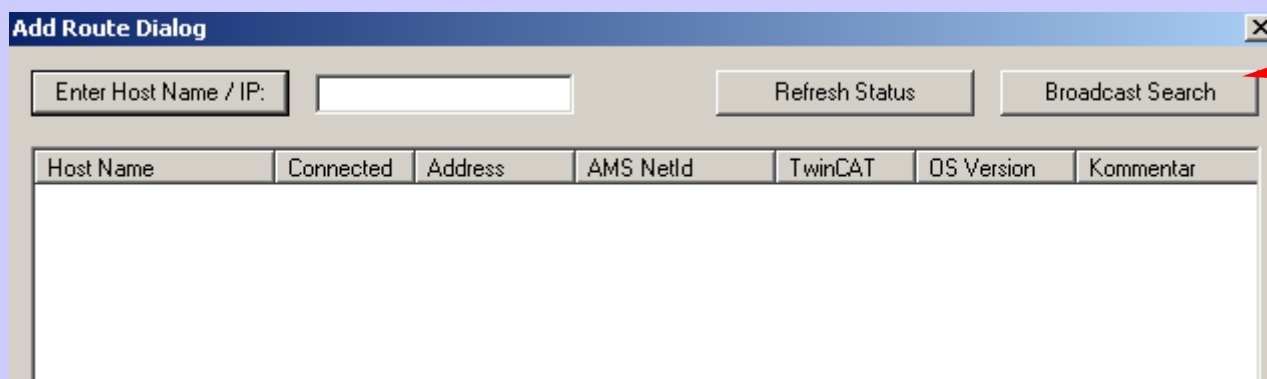
System Manager работает локально



PC TwinCAT System Manager: Поиск контроллера CX или ПК C69xx



Убедитесь, что брандмауэр не блокирует широковещательные телеграммы. В противном случае отключите его.





PC TwinCAT System Manager: Search CX1000

Показываются найденные устройства

The 'Add Route Dialog' window displays the following table of discovered devices:

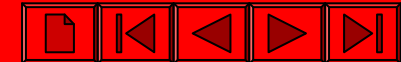
Host Name	Connected	Address	AMS NetId	TwinCAT	OS Version	Comment
CX_002EE2		192.168.13...	5.0.46.226.1.1	2.9.947	Win CE (4.10)	
Schulung-22		192.168.13...	172.16.17.22.1.1	2.9.947	Win 2000	

Configuration options for adding a route:

- Route Name (Target): CX_002EE2
- Route Name (Remote): ULRICHL-NB
- AmsNetId: 5.0.46.226.1.1
- Transport Type: TCP/IP
- Address Info: CX_002EE2
- Host Name (selected) / IP Address
- Target Route: Project, Static, Temporary
- Remote Route: None, Static, Temporary

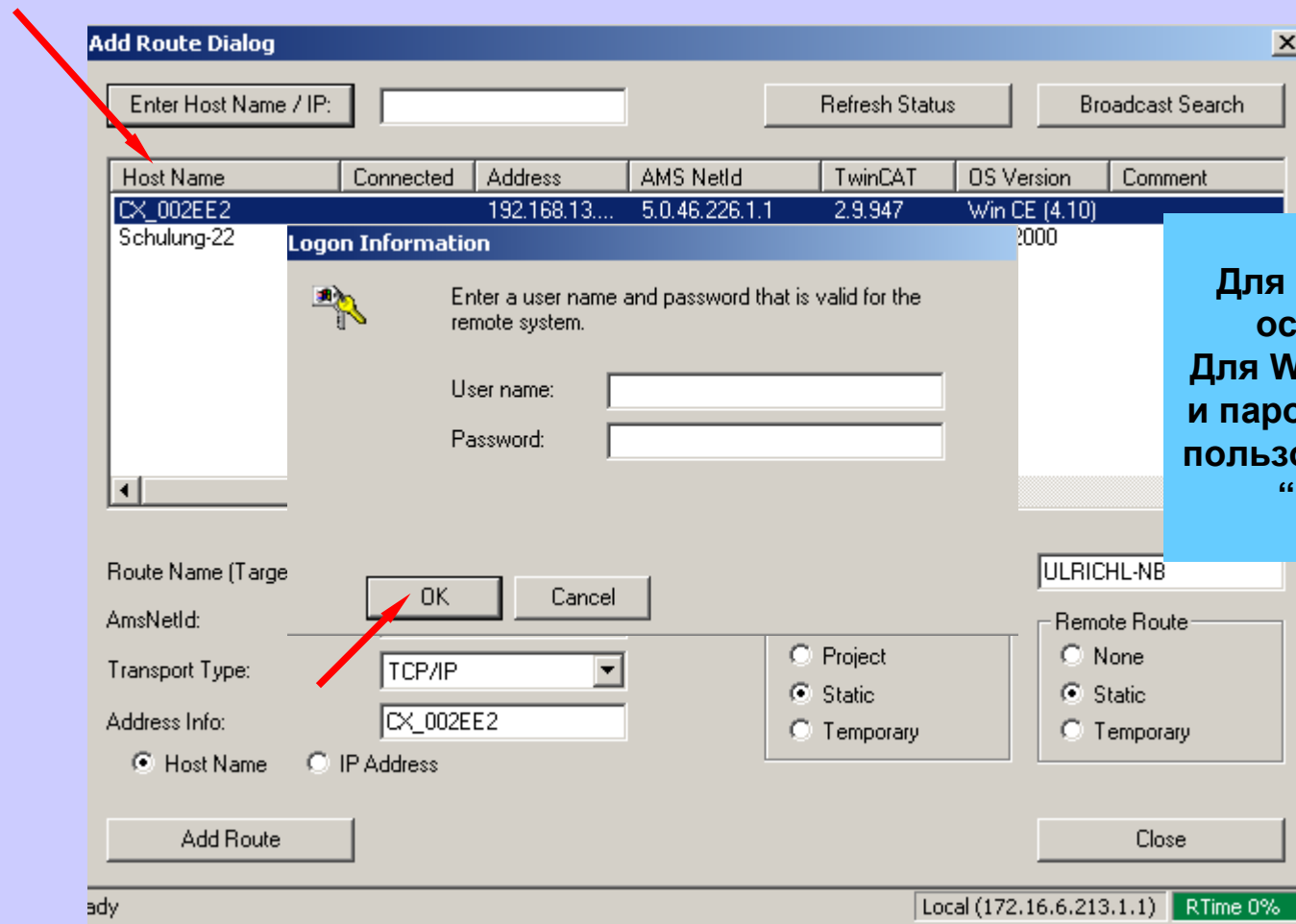
Buttons: Add Route, Close

Status bar: Local (172.16.6.213.1.1) RTime 0%



PC TwinCAT System Manager: ввод CX или C69xx как удаленный ПК

На дисплее контроллеров CX10xx имя
высвечивается на дисплее

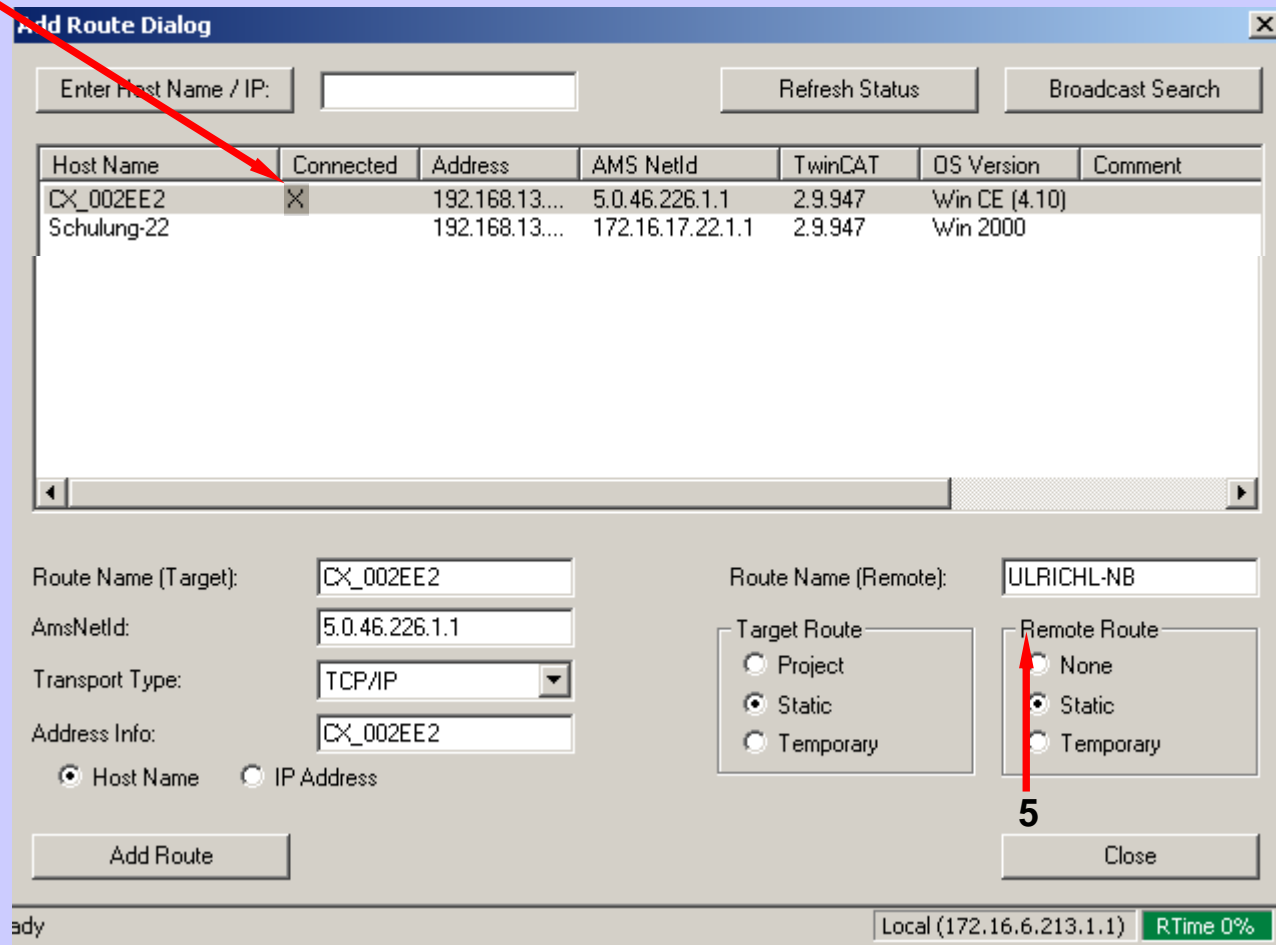


Для Windows CE устройств
оставить поля пустые.
Для Windows XP ввести логин
и пароль зарегистрированных
пользователей. По умолчанию
“Administrator” – “1”



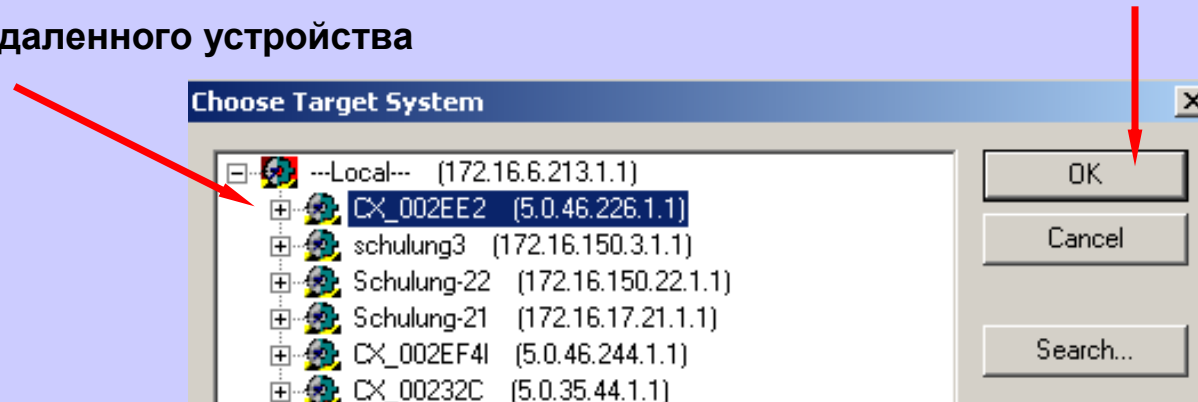
PC TwinCAT System Manager: ввод CX или C69xx как удаленный ПК

При установленном соединении появиться
“X” в поле “Connected”.



PC TwinCAT System Manager: Choose Target system CX1000

Выбор удаленного устройства



Внимание: SYSTEM MANAGER работает уже на CX!



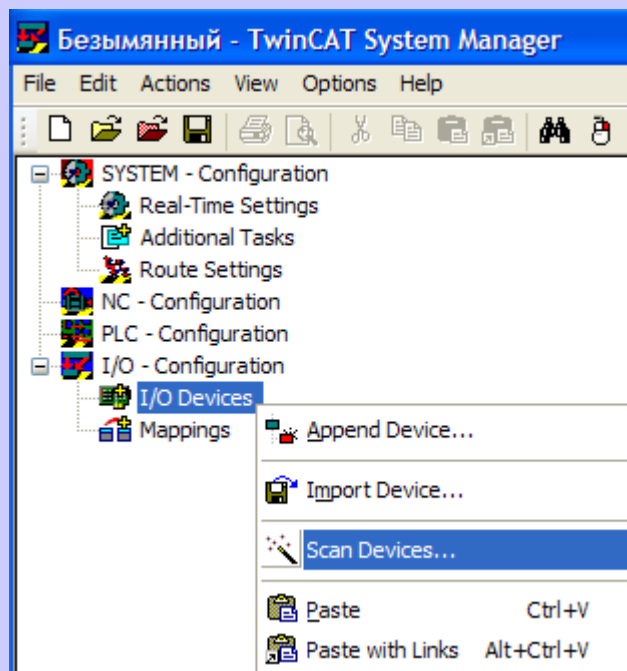


При необходимости можно назначить фиксированный IP адрес на CX или C69xx.
После применения настроек кнопкой “Apply” перезагрузите устройство

The screenshot shows the TwinCAT System Manager interface for device 'CX_002EE2'. The 'CX1000 Settings' tab is active, showing the following configuration:

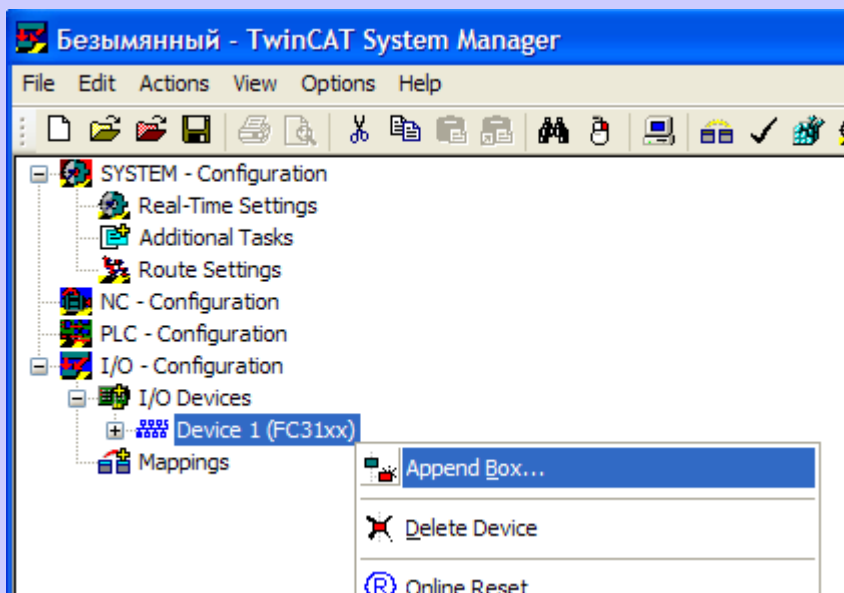
- AmsNetId:** 5.0.46.226.1.1 (labeled 3)
- Host Name:** CX_002EE2
- TCP/IP Settings:**
 - Fixed IP address
 - IP address:** 192 . 168 . 13 . 63
 - Subnet mask:** 255 . 255 . 255 . 0
 - Default gateway:** 192 . 168 . 13 . 1
 - DNS server automatically
 - Fixed DNS server
 - Preferred server:** 192 . 168 . 10 . 12
 - Alternate server:** 192 . 168 . 10 . 10
- Logon Information:**
 - Display F:** 640
 - Display F:** 60 Hz
 - Buttons:** Okay (labeled 5), Abbruch

A 'Reboot Target System' dialog box is open, with the 'Ja' button highlighted (labeled 6). The status bar at the bottom shows 'CX_002EE2 (5.0.46.226.1.1) RTime 10%'.

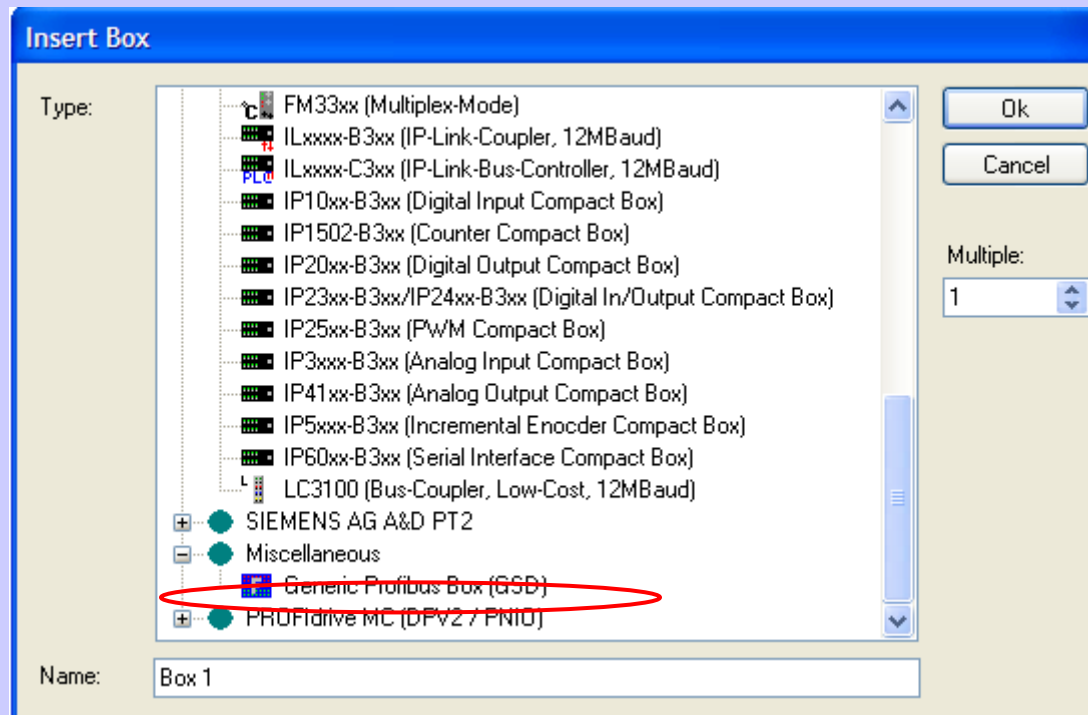


После сканирования система покажет в списке найденные устройства. Выберете карточку Profibus.

Добавляем Profibus slave устройство



Добавление устройства, описанного GSD или GSE файлом



В новом диалоговом окне укажите расположение файла.

После завершения добавления и настройки slave устройств активизируйте свою конфигурацию.

